

# FLORENT MARCHET

## COURCHEVEL

Contrat Technique (Mise à jour : Printemps 2012) – Page 1/10

### GENERALITES

Ce Contrat Technique fait partie intégrante du contrat. A ce titre, tous changements ou toutes adaptations par rapport à nos demandes ne peut se faire qu'avec l'accord du Régisseur et de la Production.

A défaut, si le Contrat Technique n'est pas respecté et ce sauf accord de la Production et du Régisseur, le contrat peut être annulé ainsi que le concert.

### CONTACTS

Tour et Production :	<b>F2F MUSIC</b> 43, rue de Charenton 75012 PARIS Tel. +33 (0)1 43 46 88 78 Fax +33 (0)1 43 46 89 51 <a href="http://www.f2fmusic.com">http://www.f2fmusic.com</a> <a href="mailto:f2fmusic@f2fmusic.com">f2fmusic@f2fmusic.com</a>
Direction :	Valérie ETIENNE - <a href="mailto:valerie.direction@f2fmusic.com">valerie.direction@f2fmusic.com</a>
Administration :	Pascaline REGNIER - <a href="mailto:admin@f2fmusic.com">admin@f2fmusic.com</a>
Booking et chargée de production :	Célia BESSONNARD - <a href="mailto:celia@f2fmusic.com">celia@f2fmusic.com</a>
Régie de Tournée :	Willy BICHON +33 (0)6 08 42 50 68 – <a href="mailto:willy.wcm@free.fr">willy.wcm@free.fr</a>

### L'EQUIPE EN TOURNEE (8 personnes)

Soit 4 Musiciens, 3 Techniciens et 1 Responsable Production :

• Florent MARCHET	Chant / Wurlitzer / Guitare
• Sébastien COLLINET	Guitare / Claviers / Chant
• Julien DECORET	Basse / Chant
• Bertrand PERRIN	Batterie
• Jean-François CHAUFFOUR	Régisseur Son
• Guillaume COUSIN	Régisseur Lumière
• A déterminer...	Responsable Production
• Willy BICHON	Régie de Tournée / Régie Plateau

### SPECTACLE

**La durée du spectacle est d'environ 1 h 30**

**Le spectacle nécessite un temps d'installation / montage (balances comprises) de 4 h 00**

Evidemment, ce planning est aménageable... Aussi en cas de difficultés de planning prière de contacter le Régisseur de tournée pour définir avec lui d'une adaptation du planning de travail.

-----  
Contact scène (Tourneur) : F2F MUSIC +33 (0)1 43 46 88 78 - [f2fmusic@f2fmusic.com](mailto:f2fmusic@f2fmusic.com)

Régie de Tournée : Willy BICHON +33 (0)6 08 42 50 68 - [willy.wcm@free.fr](mailto:willy.wcm@free.fr)

Régie Son : Jean-François CHAUFFOUR (Djef) +33 (0)6 14 28 20 21 - [jchauffour@gmail.com](mailto:jchauffour@gmail.com)

Régie Lumière : Guillaume COUSIN +33 (0)6 08 05 98 73 - [cousing@me.com](mailto:cousing@me.com)

# FLORENT MARCHET COURCHEVEL

Contrat Technique (Mise à jour : Printemps 2012) – Page 2/10

## PERSONNEL LOCAL

A l'arrivée de l'équipe et ce jusqu'à son départ, l'organisateur ou un de ses représentants dûment mandaté devra être présent.

Pour réaliser le montage et résoudre les éventuels problèmes, nous avons besoin du personnel suivant :

- 1 Régisseur Général
- 1 Régisseur / Technicien plateau
- 1 Technicien Son Retours
- 1 Régisseur / Technicien Son Façade
- 1 Régisseur / Technicien lumière
- 1 Electro

Ce personnel devra également être présent de l'arrivée de l'équipe à son départ.

Le personnel de la salle aidera au déchargement, installation sur scène, démontage et rechargement du matériel.

## ACCES ET PARKING

Merci de fournir au Régisseur les plans d'accès à la salle et à l'hôtel. S'assurer que l'on puisse garer notre véhicule (2,80m haut / 7m long) dans un parking et/ou une place gratuite sécurisé proche de la salle et pour toute la durée des balances et du spectacle.

## HEBERGEMENT

Pour 8 personnes, soit **8 chambres Single**

L'équipe sera hébergée dans **un hôtel 2\*\* NN minimum** disposant idéalement d'une connexion internet gratuite.

***Merci d'éviter les Hôtels FORMULE 1 ou analogues !!!***

L'hôtel devra être de préférence situé à proximité du lieu de spectacle.

**IMPORTANT !! Notre véhicule chargé y stationnant pour la nuit, l'hôtel doit disposer d'un parking clos / gardé accessible à un véhicule de 2,8m de haut / 7m long**

***Dans le cas d'un parking non sécurisé il est important de trouver une solution de stockage du matériel pour la nuit (à la salle par exemple...)***

Le matin, merci de prévoir 8 petits déjeuners si possible pouvant être servis tardivement.

## LOGES

L'équipe a besoin de d'1 ou 2 loges chauffées pour 8 personnes équipées dès l'arrivée de l'équipe avec 1 table de maquillage, 1 miroir de plain pied, 8 chaises, éclairage, 1 portant + cintres, poubelles, cendriers, prises 230 Volts et lavabo.

Un canapé confortable est toujours le bienvenu !!

Y déposer : 5 serviettes éponge, verres, mugs, bouilloire, boissons et Catering.

Merci de mettre à la disposition de l'équipe **un fer ainsi qu'une table à repasser.**

Dans la mesure du possible, merci de nous donner accès à une connexion internet (WIFI de préférence)

Cette loge devra pouvoir fermer à clés.

Dès l'arrivée de l'équipe remettre les clés au Régisseur de tournée (Willy)

-----  
**Contact scène (Tourneur) : F2F MUSIC +33 (0)1 43 46 88 78 - [f2fmusic@f2fmusic.com](mailto:f2fmusic@f2fmusic.com)**

**Régie de Tournée : Willy BICHON +33 (0)6 08 42 50 68 - [willy.wcm@free.fr](mailto:willy.wcm@free.fr)**

**Régie Son : Jean-François CHAUFFOUR (Djef) +33 (0)6 14 28 20 21 - [jchauffour@gmail.com](mailto:jchauffour@gmail.com)**

**Régie Lumière : Guillaume COUSIN +33 (0)6 08 05 98 73 - [cousing@me.com](mailto:cousing@me.com)**

# FLORENT MARCHET

## COURCHEVEL

Contrat Technique (Mise à jour : Printemps 2012) – Page 3/10

### BOISSONS

Perrier, Eau plate, Jus de fruits frais, une dizaine de petites bouteilles d'eau, café, thé, tisanes, Coca Cola, 6 bières blondes Heineken, 6 Bonnes Bières sans alcool, et une très bonne bouteille de vin rouge.

### CATERING ET RESTAURATION

Prévoir dès l'arrivée du groupe pains frais, crudités et fruits frais (bananes, pommes, raisins ...). Merci de choisir avant tout des produits frais et de bonne qualité (éviter les salades en boîtes et autre produit que l'on trouvera de toute façon en station service ...). Produits du terroir bienvenus ; Bref, plutôt la qualité que la quantité !

8 repas chauds et complets sont à prévoir dans un restaurant situé à proximité de la salle ou sur place, avant le concert de préférence. Attention : Dans le cas de repas pris avant le spectacle, prévoir des menus légers privilégiant les légumes.

Avant établissement des Menus, merci contacter le Régisseur en amont pour validation...

### PROMOTION

Si vous avez des demandes promo, merci de nous en informer en amont de la date et de caler celles-ci de préférence entre l'arrivée de l'équipe artistique et le début des balances  
Ne caler aucune promo pendant les balances.

### ENREGISTREMENT

Aucun moyen d'enregistrement audio ou vidéo ne sera admis dans la salle sans l'accord du groupe ou de son représentant, et ceci sous la responsabilité du promoteur.

Dans le cas d'une captation ou retransmission vidéo, aucune caméra sur scène.

### PHOTOS

Aucun appareil photo ne sera autorisé dans le public.

Photo presse : uniquement photographes accrédités, 3 premiers titres sans flash.

Aucun Photographe sur scène.

### POUR LA SCENE

Avant la montée en scène des musiciens, merci de remettre au Régisseur de Tournée :

- 5 Serviettes
- 2 Packs de 6 Petites bouteilles d'eau minérale

### PLATEAU / COULISSES

Prévoir un praticable pour la batterie de 2m x 2m x 0,40m moqueté en noir.

Nous avons besoin d'un minimum de 2 plans de pendrillons (à l'italienne) ainsi qu'un rideau de fond de scène

Mettre en place une intercommunication entre le plateau, la régie lumière et la régie son.

### MERCHANDISING

Prévoir un emplacement éclairé pour la vente de produits FLORENT MARCHET composé d'une table, de 2 / 3 chaises et d'1 prise électrique.

***Merci de mettre à notre disposition une personne susceptible d'assurer la tenue du stand (surveillance et vente) avant et dès la fin du concert.***

-----  
**Contact scène (Tourneur) : F2F MUSIC +33 (0)1 43 46 88 78 - [f2fmusic@f2fmusic.com](mailto:f2fmusic@f2fmusic.com)**

**Régie de Tournée : Willy BICHON +33 (0)6 08 42 50 68 - [willy.wcm@free.fr](mailto:willy.wcm@free.fr)**

**Régie Son : Jean-François CHAUFFOUR (Djef) +33 (0)6 14 28 20 21 - [jfchauffour@gmail.com](mailto:jfchauffour@gmail.com)**

**Régie Lumière : Guillaume COUSIN +33 (0)6 08 05 98 73 - [cousing@me.com](mailto:cousing@me.com)**

# FLORENT MARCHET

## COURCHEVEL

Contrat Technique (Mise à jour : Printemps 2012) – Page 4/10

### FICHE TECHNIQUE SON (Pages 4 à 6)

***A l'arrivée de l'équipe, tous les systèmes de diffusion (FACADE et PLATEAU) doivent être prêts à fonctionner (positionnés, câblés et raccordés aux processeurs adéquats).  
Excepté la ligne d'avant scène (Retours, Sous Patch, Micros et Pieds), le plateau devra être vide :  
Les autres Retours, sous-Patch, micros et pieds ainsi que le Praticable Batterie seront quant à eux, préparés et stockés en fond de scène ou en coulisse...***

#### DIFFUSION

Un système de diffusion de qualité professionnelle et de puissance adaptée à la salle : il est préférable d'avoir plusieurs enceintes fonctionnant « à bas volume » que peu d'enceintes à la limite de leur rendement. Front fills et cluster central sont les bienvenus, si nécessaire, ainsi que des rappels (délayés) afin d'avoir une couverture complète et de qualité dans l'ensemble de la salle. L'ensemble du système sera raccordé aux processeurs et EQ adaptés. La puissance doit être adaptée à la capacité de la salle pour fournir un niveau de 105 dbA sans distorsion, ainsi qu'une dispersion uniforme dans toute la salle.

#### MIXAGE

Une console professionnelle possédant au minimum **40 entrées micros**, 4 sous groupes, 8 VCA, EQ 4 bandes paramétriques, coupes bas réglables et **5 départs auxiliaires**. (Type : Midas / Digico / Soundcraft / Yamaha)

Si console numérique privilégier les 2 modèles suivants : 1 °-DIGICO SD8 / 2 °-YAMAHA PM5D ou M7CL

***IMPORTANT :*** La console devra être centrée par rapport au système de diffusion. Si elle doit être surélevée, ne pas dépasser 20 cm. En aucun cas elle ne doit se trouver sur ou sous un balcon, ou à proximité d'un mur.

#### PERIPHERIQUES

- 1 Egaliseur Graphique 2 x 31 bandes (type APEX, BSS ou KLARK) pour Egalisation du système de diffusion principal.  
... Dans le cas de multi-diffusion, ajouter un delay et un EQ par point de diffusion.
- 6 Canaux de Compression et 6 Canaux de Gate :  
... BSS DPR402 compresseur déesueur, drawmer DL 441 quad comp et DS404, ou équivalent
- 1 TC M2000 ou PCM Lexicon ou équivalent
- 2 SPX 990 ou équivalent
- 1 DTwo ou équivalent
- 1 Lecteur CD
- 1 micro « Talk back »

Nous fournissons :

⇒ **1 Kaoss Pad** (Entrée/Sortie en RCA)

Prévoir le câblage pour raccorder l'input (mono) sur un Aux. send et l'Output (stéréo) sur une entrée Line/Mic

⇒ **1 Préampli Channel Strip Neve 8801** (Prévoir l'emplacement pour un Rack 2U)

... Les lignes micro 24 et 25 y seront directement câblées, puis re-injectées sur la console après les préamplis

Remarque : Avant toute location de périphérique type reverb ou multi-effet, merci de contacter Djef afin d'ajuster au mieux ces besoins en fonction de la nature acoustique de la salle et surtout son RT60...

# FLORENT MARCHET

## COURCHEVEL

Contrat Technique (Mise à jour : Printemps 2012) – Page 5/10

### REGIE RETOURS

Une console professionnelle possédant au minimum **32 entrées**, et **8 départs auxiliaires**.

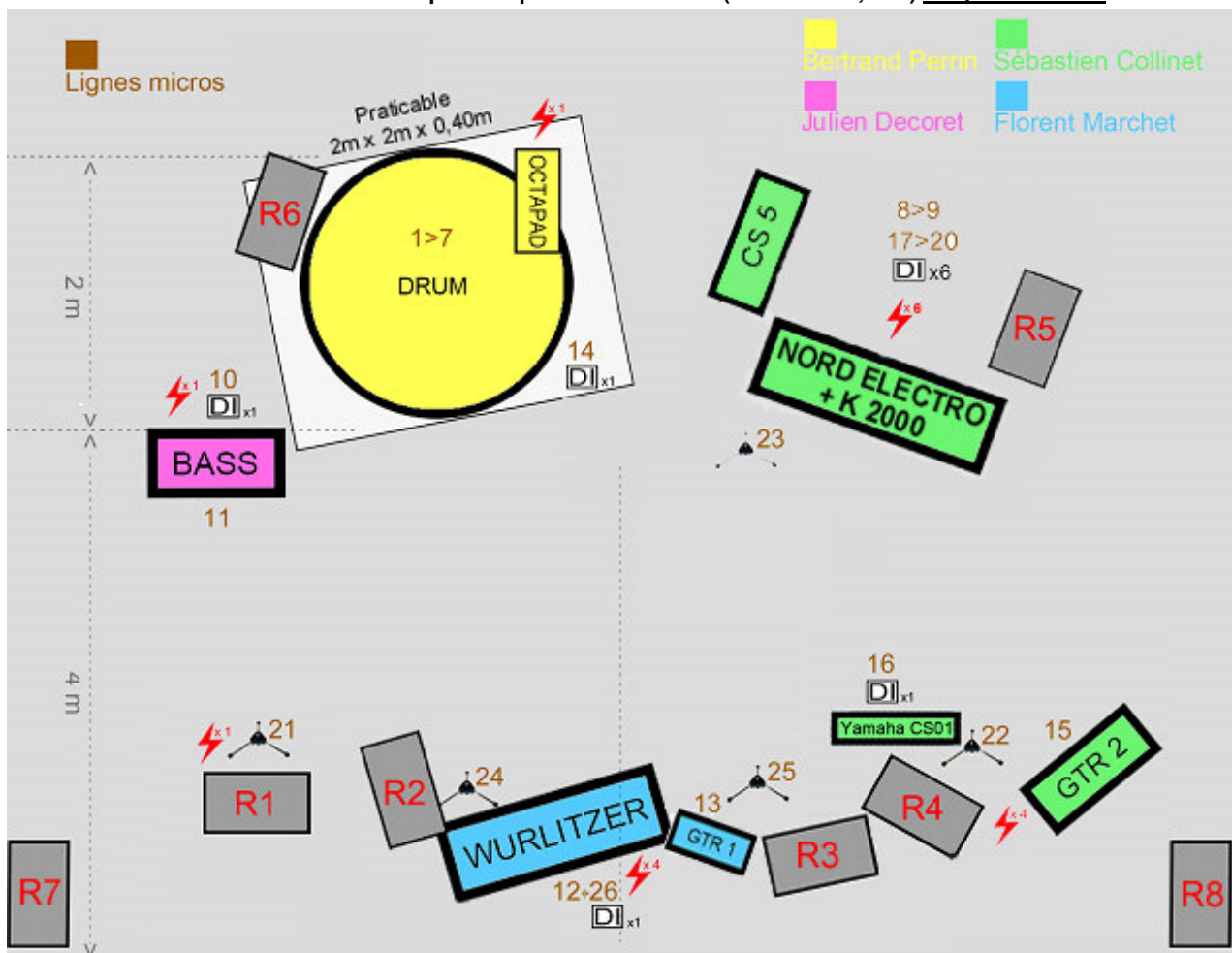
**6 Retours** identiques (type PS15) + 1 PFL + 2 Sides-Fills sur 8 circuits séparés et égalisables

**ATTENTION !!!** : Nous n'avons pas de Technicien Retours. Merci d'en prévoir un expérimenté...

REPARTITION LIGNES RETOURS			
<b>R1</b> :	JULIEN / Basse	<b>R2 + R3</b> :	FLORENT / Wurlitzer et Guitare
<b>R4 + R5</b> :	SEBASTIEN / Guitare et Claviers	<b>R6</b> :	BERTRAND / Batterie
<b>R7</b> :	Side-Fill Jardin	<b>R8</b> :	Side-Fill Cour

### PLAN DE SCENE

La scène devra être conforme aux normes de sécurité en vigueur, visible par l'ensemble du public, de dimension **6m x 6m au minimum** et comporter 1 praticable Batterie (2m x 2m x 0,40m) moquetté en noir



# FLORENT MARCHET

## COURCHEVEL

Contrat Technique (Mise à jour : Printemps 2012) – Page 6/10

### PATCH DE SCENE

N°	INSTRU	CAPTATION	PIED	INSERT	GROUP
1	<b>Grosse Caisse</b>	Beta 52	Petit	COMP./GATE	1-2 + COMP.
2	<b>Caisse Claire</b> (Dessus)	E904		COMP./GATE	
3	<b>Caisse Claire</b> (Dessous)	SM57	Petit	GATE	
4	<b>HH</b>	C451	Moyen		
5	<b>Floor Tom</b>	E904		GATE	
6	<b>OH L.</b>	C 414 BXLII	Grand		
7	<b>OH R.</b>	C 414 BXLII	Grand		
8	<b>Pad</b> (K2000 / Out A - Right)	DI (pad -20)			
9	<b>Pad</b> (K2000 / (Out B - Left)	DI (pad -20)			
10	<b>Basse</b>	DI (pad -20)			3 + COMP.
11	<b>Basse</b> (Ampli)	M88	Petit		
12	<b>Clavier WURLITZER</b> (Ampli PEAVEY Classic 30)	SM57	Petit	GATE	
13	<b>Guitare 1</b> (Ampli PEAVEY / Avant-scène Centre)	E 906	Petit	<b>COMP.</b>	
14	<b>Ukulélé</b>	DI (pad -20)			
15	<b>Guitare 2</b> (Ampli FENDER / Cour)	E 906	Petit	<b>COMP./GATE</b>	
16	<b>Clavier YAMAHA CS 01</b>	DI (pad -20)			
17	<b>Clavier K2000</b> (Out B - Right)	DI (pad -20)			
18	<b>Clavier NORD ELECTRO</b> (Left)	DI (pad -20)			
19	<b>Clavier NORD ELECTRO</b> (Right)	DI (pad -20)			
20	<b>Clavier YAMAHA CS 5</b>	DI (pad -20)		GATE	
21	<b>Chœur Basse</b> (Julien)	SM 58	Grand		
22	<b>Chœur Guitare</b> (Sébastien)	SM 58	Grand		
23	<b>Chœur Claviers</b> (Sébastien)	SM 58	Grand		
24	<b>Voix Lead Wurlitzer</b> (Florent)	SM 58	Grand	<b>Préamplis Fournis</b>	
25	<b>Voix Lead Guitare</b> (Florent)	SM 58	Grand		
26	<b>Voix Lead Téléphone</b> (Florent)	DI (No pad)			

# FLORENT MARCHET

## COURCHEVEL

Contrat Technique (Mise à jour : Printemps 2012) – Page 7/10

### FICHE TECHNIQUE LUMIERE (Pages 7 à 10)

#### DECOR

- Une tête d'Ours équipée de lumière.
- Deux cadres lumineux placés en fond de scène sur des pieds et rétro-éclairés par des 2 vidéoprojecteurs.

#### LUMIERE

**Les adaptations sont envisageables suivant les contextes et en accord avec notre Régisseur lumière.**

Pour les grils fixes et Truss, merci de nous contacter au plus vite pour adapter la demande matériel.

**NB** : Lorsque c'est possible merci d'ajouter au plan 8 Lyres Spot !!

Nous venons avec :

- Une console lumière pour commander nos Sunstrips et le Media serveur
- 2 cadres lumineux équipés de 4 Sunstrips sur 2 pieds
- 2 Vidéoprojecteurs et un media serveur
- Une lampe dichro intégrée à la tête d'ours
- Une lampe dichro pour le lead

Merci de prévoir à La Régie Lumière (en salle à proximité de la console Son) **une liaison DMX séparée du réseau de la salle** et un bloc 5 prises (PC16A)

***Le Plan de feu doit être prémonté, gélatiné, câblé, patché et prêt à régler a notre arrivée...***

Une machine à brouillard de qualité (+ ventilateur) **est indispensable** (de préférence MDG )

***Merci de prévoir un Intercom entre la Régie Son, La Régie Lumière et le Plateau***

#### **DANS LE CAS DE PLATEAUX PARTAGES / FESTIVALS**

Nous nous adaptons au plan de feu du Festival à condition que celui ci soit suffisamment puissant et varié

Prévoir au minimum l'implantation de nos "spéciaux" soit :

- ⇒ 2 Découpes sur Point LEAD (2 Circuits)
- ⇒ 2 Découpe Courtes (type 613SX) sur pieds au cadre
- ⇒ 2 Ligne graduées au sol (Avant-scène Centre et Praticable Batterie)

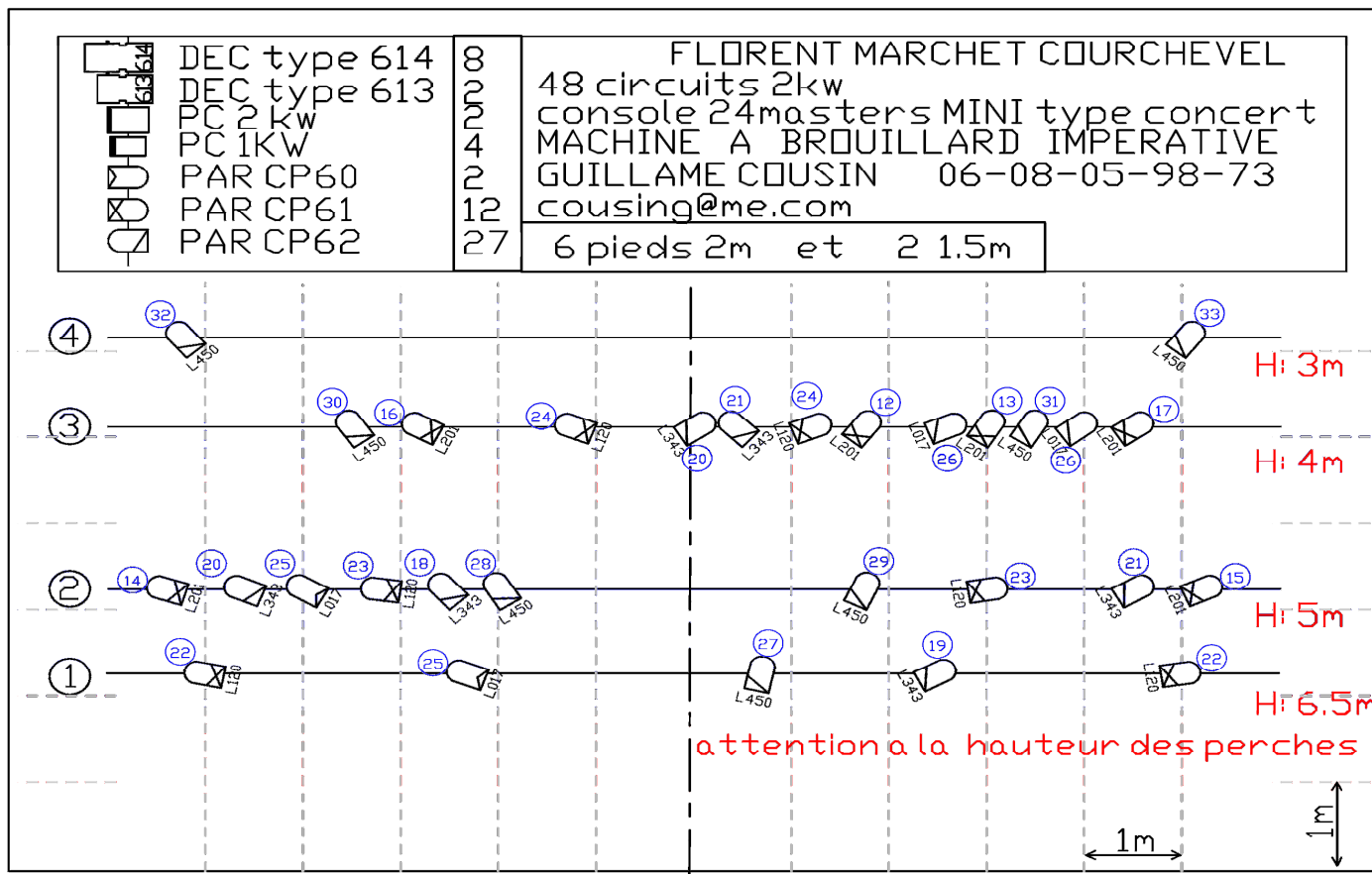
De plus, quand cela est possible nous mettons en œuvre notre système vidéo avec les deux écrans  
il nous faut dans ce cas une liaison DMX séparée du réseau

**Dans le cas de mise à disposition de "Machines", merci de préparer l'encodage ci-contre :**

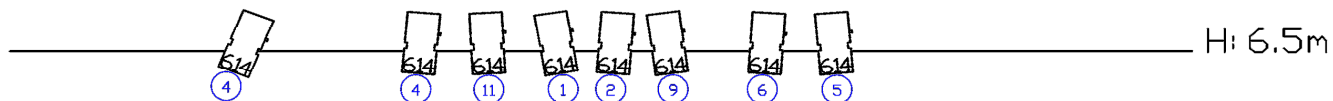
- 6 Couleurs par groupes de machines (W, 201, 120, 180,142, 017)
- 7 Positions par groupe (lead, groupe, groupe croise, 2 asymétriques, public et plafond) avec un time fade
- 8 Gobos par groupe de Spot (no gobo, trou, barre, ventilateur, no rota/prisme, rota lent, rota rapide et prisme)
- Effet STROBO (No Strob, Sync lent, Sync rapide, Random lent et Random rapide)
- Mouvement : Cycle lent, Cycle rapide, Tilt 2/2 décalé
- Chase Dimmer 2/2 avec Tap-tempo

# FLORENT MARCHET - COURCHEVEL

Contrat Technique (Mise à jour : Printemps 2012) – Page 8/10



++++ EN PLUS SI POSSIBLE 8 LYRES SPOTS +++++



**FLORENT MARCHET Courchevel - GRIL**



## PATCH LUMIERE

Circuit	Dimmer	Couleur	Focus	Type	Position
1		W	Flo W	614SX +iris	Face
2		W	Flo G	614SX +iris	Face
3		W	Flo POINT	lampe groupe	Sol
4		W	B BAT	614SX +iris	Face
4		W	Julien	614SX +iris	Face
5		W	Seb G	614SX +iris	Face
6		W	SebC	614SX +iris	Face
7		W	FACE BASSE	613SX	Sur pied
8		W	FACE BASSE	613SX	Sur pied
9		W	OURS EXT	614SX	Face
10		W	OURS INT	lampe groupe	Sol
11		W	TELEPH	614SX +iris	Face
12		L201	Flo W	PAR 64 CP61	Perche 3
13		L201	Flo G	PAR 64 CP61	Perche 3
14		L201	Julien	PAR 64 CP 61	Perche 2
15		L201	Seb G	PAR 64 CP61	Perche 2
16		L201	B BAT	PAR 64 CP61	Perche 3
17		L201	Seb C	PAR 64 CP61	Perche 3
18		L343	Flo W	PAR 64 CP62	Perche 2
19		L343	Flo G	PAR 64 CP62	Perche 1
20		L343	Julien	PAR 64 CP62	Perche 2
20		L343	B BAT	PAR 64 CP62	Perche 3
21		L343	Seb C	PAR 64 CP62	Perche 3
21		L343	Seb G	PAR 64 CP62	Perche2
22		L120	CROISE	PAR 64 CP61	Perche 1
22		L120	CROISE	PAR 64 CP61	Perche 1
23		L120	CROISE	PAR 64 CP61	Perche 2
23		L120	CROISE	PAR 64 CP61	Perche 2
24		L120	CROISE	PAR 64 CP61	Perche 3
24		L120	CROISE	PAR 64 CP61	Perche 3
25		L017	Flo G	PAR 64 CP60	Perche 1
25		L017	Flo W	PAR 64 CP60	Perche 2
26		L017	BD	PAR 64 CP62	Perche 3
26		L017	BD	PAR 64 CP62	Perche 3
27		L450	FROST	PAR 64 CP62	Perche 1
28		L450	FROST	PAR 64 CP62	Perche 2
29		L450	FROST	PAR 64 CP62	Perche 2
30		L450	FROST	PAR 64 CP62	Perche 3
31		L450	FROST	PAR 64 CP62	Perche 3
32		L450	FROST	PAR 64 CP62	Perche 4
33		L450	FROST	PAR 64 CP62	Perche 4
34		W	PIED	PAR 64 CP62	Sol PIED
35		W	PIED	PAR 64 CP62	Sol PIED
36		W	PIED	PAR 64 CP62	Sol PIED
37		W	PIED	PAR 64 CP62	Sol PIED
38		W	PIED	PAR 64 CP62	Sol PIED
39		W	PIED	PAR 64 CP62	Sol PIED
40		W	FEUX	306 HPC	Sol
41		W	PEAU	306 HPC	Sol
41		W	PEAU	306 HPC	Sol
41		W	PEAU	306 HPC	Sol
42		W	HAUT	PAR 64 CP62	Sol
42		W	HAUT	PAR 64 CP62	Sol
43		W	HAUT	PAR 64 CP62	Sol
43		W	HAUT	PAR 64 CP62	Sol
44		W	HAUT	PAR 64 CP62	Sol
44		W	HAUT	PAR 64 CP62	Sol
45		W	CADRE	329 HPC	Sol PIED VP
46		W	CADRE	329 HPC	Sol PIED VP